

# 6HILIGHT TRIBE - RIDER 2024

Mise à jour du 22 mars 2024

Annule et remplace toute version précédente

Le présent rider fait partie intégrante du contrat de cession. Il doit impérativement être retourné, signé et paraphé, avec ce dernier. Tout manquement apporté à son application entraîne la nullité du contrat.

Tous les détails présents dans ce rider peuvent sembler contraignants, néanmoins ils garantissent un spectacle de qualité dans de bonnes conditions.

L'organisateur s'engage à respecter impérativement et à sa charge toutes les conditions techniques et d'accueil demandées ci-dessous. Aucune modification ne pourra se faire sans l'accord préalable du régisseur.

Les systèmes son, lumières devront impérativement être montés, réglés et en état de fonctionner avant l'arrivée du groupe. Prévoir au minimum deux personnes pour décharger et recharger le backline du groupe.

Le solde du paiement du concert se fera par virement bancaire au minimum 48h avant la date de représentation. Tout manquement entraînera une annulation.

Régie Générale : Léo Kremer [regietour@konsthaprod.com](mailto:regietour@konsthaprod.com) 06 69 56 69 96

Prod / booking : Thot [thot@kontshaprod.com](mailto:thot@kontshaprod.com) 06 98 08 08 58

## TOURING

10 personnes sur la route

1 van artistes type Mercedes Sprinter (L = 7,00 m x l = 2m x h = 3 m)

1 van Backline / Merchandising type Fiat Ducato

## EQUIPE ARTISTIQUE

5 musiciens

## EQUIPE TECHNIQUE

1 régisseur lumière	Mélody	<a href="mailto:melodyrouzaud10@gmail.com">melodyrouzaud10@gmail.com</a>	/	07 83 44 05 62
1 sonorisateur façade	Mathias	<a href="mailto:himatsan@hotmail.com">himatsan@hotmail.com</a>	/	06 24 17 79 91
1 sonorisateur retour	Eloi	<a href="mailto:eloi.barbaros@orange.fr">eloi.barbaros@orange.fr</a>	/	07 89 68 49 15
1 regie G/backline	Léonard	<a href="mailto:regietour@kontshaprod.com">regietour@kontshaprod.com</a>	/	06 69 56 69 96
1 responsable merch	Fred	<a href="mailto:frederik.deze@gmail.com">frederik.deze@gmail.com</a>	/	06 17 61 61 19

## HORAIRES

HILIGHT TRIBE a besoin de 2H de balances minimum (installation du backline comprise). Dans l'impossibilité d'effectuer une balance, prévoir 45 minutes (hors démontage de la première partie) pour le montage du backline HLT sur les côtés du plateau + 45 minutes minimum de linecheck avant le concert sans première partie. Le show joue 1h30 (90min) avec rappels. Une « track » est diffusée depuis la façade à la fin du concert et fait partie intégrante du show, merci d'en tenir compte pour d'éventuelles limitations de niveaux.

Le deuxième véhicule (backline/merchandising) arrivera normalement toujours avant le groupe, pour décharger et commencer le montage du plateau.

## PREMIÈRE PARTIE

Dans le cas d'un groupe jouant en première partie, prévoir d'effectuer les balances de ce groupe **avant** l'arrivée d'Hilight Tribe. Si le groupe de première partie utilise le même espace scénique, merci de prévoir suffisamment de place pour limiter au maximum les mouvements du backline d'Hilight Tribe vu le nombre d'instruments et de lignes utilisées par notre groupe, ceci pour limiter au maximum les erreurs de patch et la casse au changement de plateau. L'organisateur est seul responsable de l'organisation de sa première partie et celle-ci ne doit pas dégrader la qualité d'accueil d'HLT.

**Dans tous les cas, les horaires devront être validés en accord avec le régisseur général.**

# HILIGHT TRIBE - FICHE TECHNIQUE SON

## DIFFUSION FACADE :

Système de diffusion de qualité professionnelle (D&B / L Acoustics) adapté au lieu du spectacle avec amplification adéquate, accroché, avec Subs (indispensables) avec processeurs accessibles en régie face. La régie face sera placée en salle, au sol et centrée par rapport à la diffusion.

1 console de qualité professionnelle 48 Voies, 8 Aux. Type Yamaha CL5, QL5 / Soundcraft VI / Midas PRO / Digico SD / Allen & Heath Dlive  
EQ 2x31 Bandes (Klark Teknik)

Si console analogique (type Midas H3000, MH4, XL) :  
10 canaux de compression (Drawmer / Dbx)  
3 canaux de compression + gate (Drawmer / Dbx)  
4 canaux de gate (Drawmer)  
4 processeurs d'effets (Pcm70 / Spx 990 / M-One / D-Two)

## DIFFUSION RETOURS :

**Console retours INDISPENSABLE et PAS DE PARTAGE DE GAINS** entre les consoles face et retours.

8 retours de qualité professionnelle 15" coaxiaux, PFL inclus sur 6 circuits (L-Acoustics X15, 115HIQ / D&B MAX15, M4 / Amadeus PMX15 / Adamson M15 / M212...) avec amplification adéquate.

1 console de qualité professionnelle 40 Voies **minimum**, 12 Aux. Yamaha CL5, CL3, QL5 / Soundcraft VI / Midas / Digico / Allen & Heath Dlive (pas de consoles type LS9 / X32 / SI compact ...)

- Sorties aux. 7 / 8 / 10 de la console en local pour 3 systèmes IEM H.F. fournis.
- 1 ligne XLR (aux. 6 ) au niveau du Charley Batterie (préamps IEM filaire fournis).
- 1 ligne XLR (aux. 9 ) au niveau du bassiste (in-ear filaire).

**Les Mix IEM sont tous MONO.**

## PLATEAU :

1 praticables de 3m x 2m (Hauteur : 40 cm) pour la batterie (**riser roulant impératif si changement de plateau**).  
2 risers de 1m x 2m roulant (uniquement pour le prémontage) en cas de linecheck sans balances.  
6 points d'alimentation 230 V (voir plan de scène).

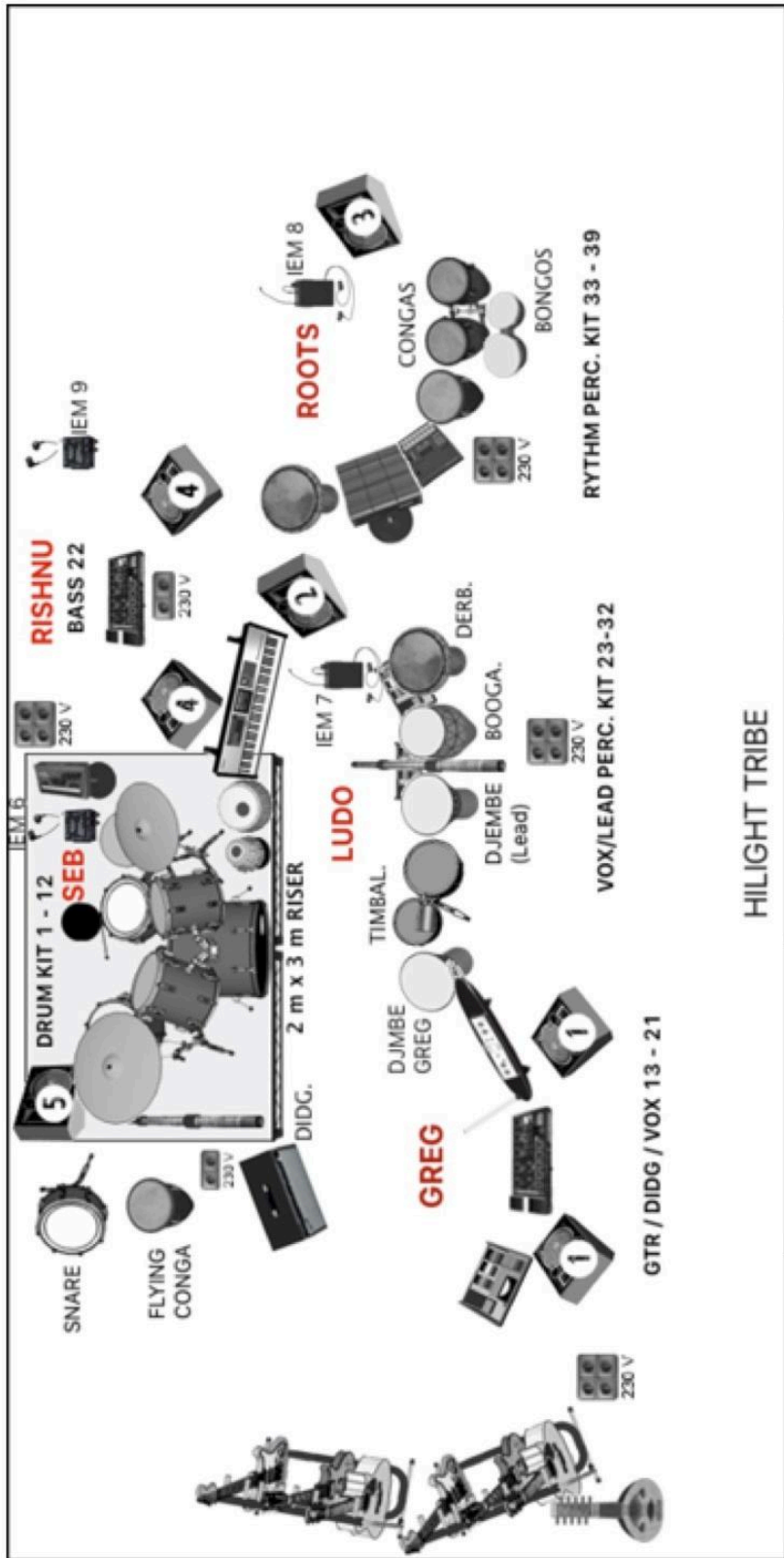
Prévoir impérativement les bonnettes anti-vent adéquate en cas de concert en extérieur.

1 AKG C451 / 535  
2 NEUMANN KM184 ou SHURE SM 81  
14 DI BSS AR 133 (**Minimum 4 BSS AR133** et le reste radial ou autre)  
1 SENN. e609  
7 SENN. e604  
3 SHURE Sm57  
4 SHURE Sm58  
1 SHURE Béta 57a  
2 SHURE Beta 98 AD/C +pincés toms/percussions A98D  
1 SENN. MD421  
5 petits / moyens pieds K&M  
12 grands pieds avec perchette K&M  
1 grand pied droit sans perche à embase ronde K&M 26020 / 1 grand pied droit sans perche standard

**PATCH SON :**

		<b>DÉSIGNATION</b>	<b>MIC</b>	<b>INSERT</b>	<b>STAND</b>
<b>DRUM KIT</b>	<b>1</b>	D-DRUM KICK	DI BSS AR133 PAD -20DB	COMP + GATE	
	<b>2</b>	D-DRUM SNARE	DI BSS AR133 PAD -20DB	COMP + GATE	
	<b>3</b>	HH	AKG C451 /535		MEDIUM
	<b>4</b>	RACK TOM 1	E604	GATE	CLAMP
	<b>5</b>	RACK TOM 2	E604	GATE	CLAMP
	<b>6</b>	FLOOR TOM	E604	GATE	CLAMP
	<b>7</b>	OH 1	KM184 / SM81		TALL
	<b>8</b>	OH 2	KM184 / SM81		TALL
	<b>9</b>	D-DRUM FX 1	DI BSS AR133 PAD -20DB		
	<b>10</b>	D-DRUM FX 2	DI BSS AR133 PAD -20DB		
	<b>11</b>	D-DRUM FX 3	DI BSS AR133 PAD -20DB		
	<b>12</b>	D-DRUM FX 4	DI BSS AR133 PAD -20DB		
<b>GUITAR</b>	<b>13</b>	DJEMBE/SNARE/TOMS	2 x E604	COMP	MEDIUM + CLAMP
	<b>14</b>	TAMBOUR H.F.	MICRO H.F. FOURNI		
	<b>15</b>	FLYING CONGA	E604		CLAMP
	<b>16</b>	TÉRÉMIN	DI PASSIVE FOURNIE	COMP	DROIT EMB. LOURDE
	<b>17</b>	GUITAR DI	DI BSS AR133 PAD -20DB	COMP	
	<b>18</b>	GUITAR AMP	E609		
	<b>19</b>	DIDGERIDOO / KAOSS PAD	DI BSS AR133 (NO PAD)	COMP	
	<b>20</b>				
	<b>21</b>	GTR VOX	SM58 + 2 XLR (3M)	COMP	TALL
<b>BASS</b>	<b>22</b>	BASS DI	DI BSS AR133 PAD (NO PAD)	COMP	
<b>PERC. 1</b>	<b>23</b>	PERC VOX	2 XLR (3M)	COMP	TALL
	<b>24</b>	PERC VOX FX	BÉTA57A + 2 XLR (3M)	COMP	TALL (x2)
	<b>25</b>	DJEMBE (LEAD)	E604 (NO CLAMP)	COMP	MEDIUM
	<b>26</b>	DJEMBE FX	2 XLR (3M)		
	<b>27</b>	BOOGARABOO	MD421		TALL
	<b>28</b>	DARBOOKA	SM58	COMP	TALL
	<b>29</b>	TIMBALES / TABLAS	SM57		TALL
	<b>30</b>	SPDS L	DI BSS AR133 PAD		
	<b>31</b>	SPDS R	DI BSS AR133 PAD		
	<b>32</b>	GUITAR SYNTH	DI BSS AR133 PAD -20DB		
	<b>PERC. 2</b>	<b>33</b>	QUINTO	BETA98 AD/C+ A98D	
<b>34</b>		TUMBA	SM57		TALL
<b>35</b>		PERCUS FX L	DI BSS AR133 PAD (NO PAD)		TALL
<b>36</b>		PERCUS FX R	DI BSS AR133 PAD (NO PAD)		TALL
<b>37</b>		BONGOS	SM57		TALL
<b>38</b>		HARMONICA	SM58	COMP	TALL

# PLAN DE SCÈNE :



1	KICK - DI BSS	9	DDRUM1 - DI BSS	17	GTR DI - DI BSS	25	DJMBE (LEAD) - e604	33	QUINTO - BETA 98
2	SNARE - DI BSS	10	DDRUM2 - DI BSS	18	GTR AMP - e609	26	DJMBE FX - 2 XLR	34	TUMBA - SM57
3	HI-HAT - C451/535	11	DDRUM3 - DI BSS	19	DIDGERIDOO/KAOSS - XLR	27	BOOGARABOO - MD421	35	PERC FX L - DI BSS
4	RACK TOM 1 - e604	12	DDRUM4 - DI BSS	20		28	DARBUKA - SM58	36	PERC FX R - DI BSS
5	FLOOR TOM - e604	13	DJEMB/SN - e604	21	GTR VOX - SM58	29	TIMBALES/TABLAS - SM57	37	BONGOS - SM57
6	OH1 - KM184/SM81	14	TAMB. H.F. (provided)	22	BASS DI - DI BSS	30	SPDS1 - DI BSS	38	HARMO - SM58
7	OH2 - KM184/SM81	15	CONGA - e604	23	PERC VOX - (provided)	31	SPDS 2 - DI BSS		
8		16	THEREMIN - XLR	24	PERC VOX FX - BETA 57a	32	GTR SYNTH - DI BSS		

## DJ SET :

En cas de DJ SET assuré par les musiciens d'Hilight Tribe (iROOTS, Scientyfreaks, Greg Hilight, Ludo Ji)  
Prévoir impérativement 1 kit DJ complet comprenant :

- 1 table ou équivalent (hauteur 1m) + 1 multiprise 230V (**pas de praticable 2m x 1m**)
- 2 X CD-J PIONEER 900 (minimum 800 avec entrée USB)
- 1 DJM PIONEER 900 NSX-2 (minimum 900 avec port USB et câble USB)

## LOGE :

1 loge fermant à clé, calme et confortable pour 10 personnes exclusivement réservée à Hilight Tribe.

## CATERING (loge) :

1 catering froid (*4 Baguettes de pain céréales ou pain tranché frais et cracottes sans gluten -sarrasin- / Beurre/ Fromages/ Jambon/ Crudités/ Vinaigrette*).

Café / Thé (bouilloire en loge)

2 paquets de granola ou équivalent

8 Balisto (barre de céréales chocolatées)

1 tablette de chocolat noir (bio, type Alter Eco)

1 tablette de chocolat au lait (bio, type Alter Eco)

3 grandes bouteilles d'eau plate

2 grandes bouteilles de soda frais (Coca + Coca Zéro)

1 bouteille de jus de fruits bio

12x Bières locales (assortiment si possible) + 6x 1664 + 6x Corona – Bouteilles en verre et non en canettes

1 bouteille de vin rouge **de qualité** de votre choix (*local si possible*)

1 pot de miel

8 bananes mûres

Gingembre frais

3 avocats

1 mangue

3 citrons jaunes ou verts

Melons ou pastèque selon saison

Myrtilles ou mures

1 paquet de noix / amandes / cashew

***Le tout de provenance biologique et locale si possible (à adapter selon saison).***

10 tickets boisson minimum pour le bar de la salle ou du festival si vous en avez un.

## REPAS :

- 1 repas lacto-végétariens et **sans gluten**
- 5 repas Ovo-lacto-végétarien
- 4 repas avec viande

Soit un total de 10 repas chauds de qualité (**produits bio / locaux**), équilibrés et complets (entrée, plat chaud, dessert, café). 8 personnes mangent avant le concert, 2 personnes (Ovo-lacto-végétarien) mangent après le concert si il est moins de 2h après le repas.

## Sandwich After show :

- Merci de nous mettre à disposition le nécessaire pour préparer nous-même nos sandwich ou tartines :
- Pain frais et pain / cracottes sans gluten (type pain des fleurs sarrasin)
- Beurre demi-sel
- Tranches Emmental (ou équivalent fromage à pâte dure)
- Jambon blanc / saucisson / jambon cru
- Blanc de dinde / poulet
- Tomates et salade (selon saison)

### **SCÈNE :**

12 petites bouteilles d'eau + 3 petites bouteilles de **Gatorade/Powerade** (pas de boissons gazeuses) et 6 serviettes éponges de taille moyenne (noires si possible). A mettre de côté en loge ou à la régie son retour.

### **ACCREDITATIONS :**

Prévoir impérativement un système d'accréditations (badges type tour de cou) afin de contrôler l'accès aux espaces réservés aux artistes (scène, loges, catering...). 10 accréditations seront nécessaires pour Hilight Tribe. Des accès backstage peuvent-être demandés par le tour manager pour certains invités.

### **SÉCURITÉ :**

L'organisateur fournira à sa charge le personnel de sécurité nécessaire au bon déroulement du concert et à la sûreté du backline, du groupe et de ses effets personnels. Un agent devra impérativement se tenir en bord de scène pendant le montage et la représentation. Prévoir également un agent pour contrôler l'accès aux loges.

### **PARKING :**

Prévoir une place de stationnement sécurisée pour le minibus du groupe (L = 7,00 m x l = 2m x H = 3 m) et le véhicule transportant le backline à proximité directe du lieu du spectacle.

### **MERCHANDISING :**

Prévoir un espace éclairé dans un lieu bien visible du public pour accueillir notre responsable merchandising.

### **HOTEL :**

#### **10 chambres single + 10 petits déjeuners**

Hôtel de chaîne 3 étoiles minimum (Ibis / Mercure / Novotel) le plus près possible du lieu du spectacle, dans un environnement calme, équipé d'un parking fermé et sécurisé pour le minibus du groupe (L = 7,00 m x l = 2m x H = 3 m). Merci d'éviter les hôtels situés au-dessus ou à proximité directe d'une boîte de nuit, d'une gare ou d'un aéroport. **Nous n'acceptons plus les hébergements en gîte dû au manque de sanitaires et de chambres pour 10 personnes.**

**Important : prévoir un horaire tardif pour les petits déjeuners (10H30 minimum), et le départ (12h00).**

### **SACEM :**

Hilight Tribe dispose d'un numéro de programme qui évite d'avoir à inscrire une liste de titres.  
CONCERT HILIGHT-TRIBE : 30000121756.

### **LUMIÈRE :**

Fournir une console lumière MA lighting GrandMA2 ou GrandMA3 (Full Size ou Light + Fader wing)

## KIT LUMIÈRE

10x Esprite (Robe)\_ Mode 1

10x Mac aura PXL (Martin)\_ Mode 1

4x JDC1 (GLP)\_ Mode 3

6 (minimum) x PC 1 KW

8x Blinders

5x Barres de led motorisées **fournis**

1x GrandMA 2 ou 3 +node

Machines à fumée adaptée à l'espace

## PRÉPARATION SOL

Nous apportons un fly de 5 barres de led à poser au sol, en contre, en ligne.

Alimentations électriques et 1 univers dmx au sol côté Jardin à prévoir.

Consommation de **300 watts par barres de led**

## PREPARATION BACKDROP

Backdrop circulaire composé de lycra tendu sur un cercle monotube en aluminium, en quatre parties.

Diamètre de 3,5 mètres

Position centrale fond de scène sous perché. (hauteur à définir sur place)

Prévoir 2 personnes du plateau pour le montage du backdrop

PROCES-VERBAL DE CLASSEMENT DE REACTION AU FEU  
D'UN MATERIAU PREVU A L'ARTICLE 5 DE L'ARRÊTE DU 21 NOVEMBRE 2002

Valable 5 ans à partir de la date de délivrance

PROCES-VERBAL N° 22-02057 L

et 1 annexe(s) de 6 pages

MATERIAU présenté par : Zing Installations  
Villa des bruyeres face au n°11  
Atelier bleu  
94800 Villejuif

MARQUE COMMERCIALE : H ZING

DESCRIPTION SOMMAIRE : Tricot à base de polyester et d'élasthanne ignifugé par foulardage  
Masse surfacique mesurée : Environ 300 g/m²  
Epaisseur nominale : 0.5 mm  
Coloris : Blanc

RAPPORT D'ESSAI : N° 22-02057 E1V1 du 08 septembre 2022

NATURE DES ESSAIS : Brûleur électrique  
Propagation de flamme  
Essai pour matériaux fusibles

CLASSEMENT :

M1

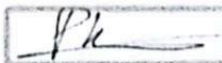
Classement valable pour toute application pour laquelle le produit n'est pas soumis  
au marquage CE des Produits de Construction.

DURABILITE du classement (Article 5 de l'annexe 2) : limité à 12 mois à partir de la date de mise en œuvre dans un  
établissement réglementé à l'abri des intempéries.  
(matériau non lavable et non nettoyable à sec)

Compte tenu des critères résultant des essais décrits dans le rapport d'essai annexé. Ce document atteste uniquement des caractéristiques de l'échantillon soumis aux essais et ne préjuge pas des  
caractéristiques de produits similaires. Il ne constitue donc pas une certification de produits au sens de l'article L. 433-31 (Ordonnance n°2016-301 du 14 mars 2016 relative au code de la construction)

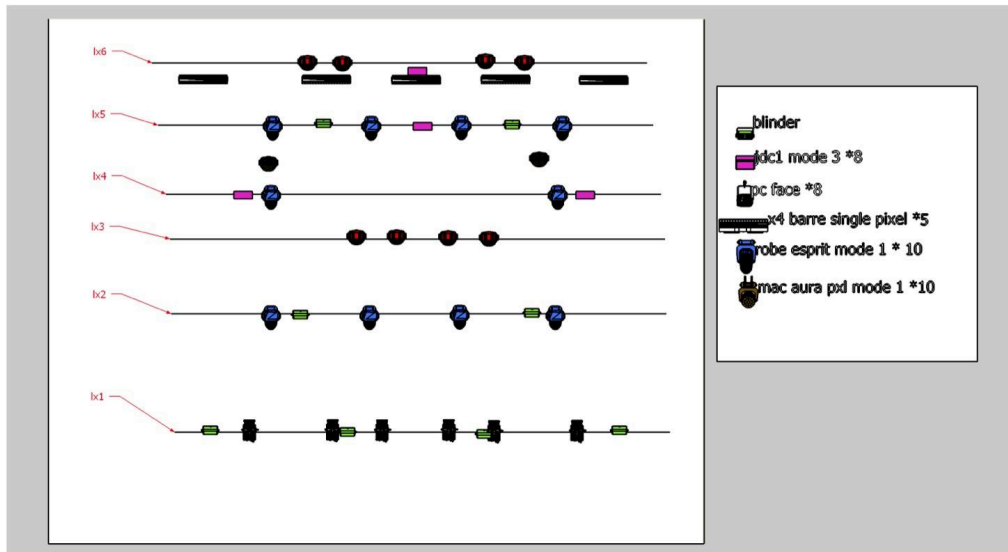
NOTA : Sont seules autorisées les reproductions intégrales et par photocopie du présent procès verbal de classement ou de l'ensemble procès verbal de  
classement et rapport d'essai annexé

A Lyon, le 08 septembre 2022

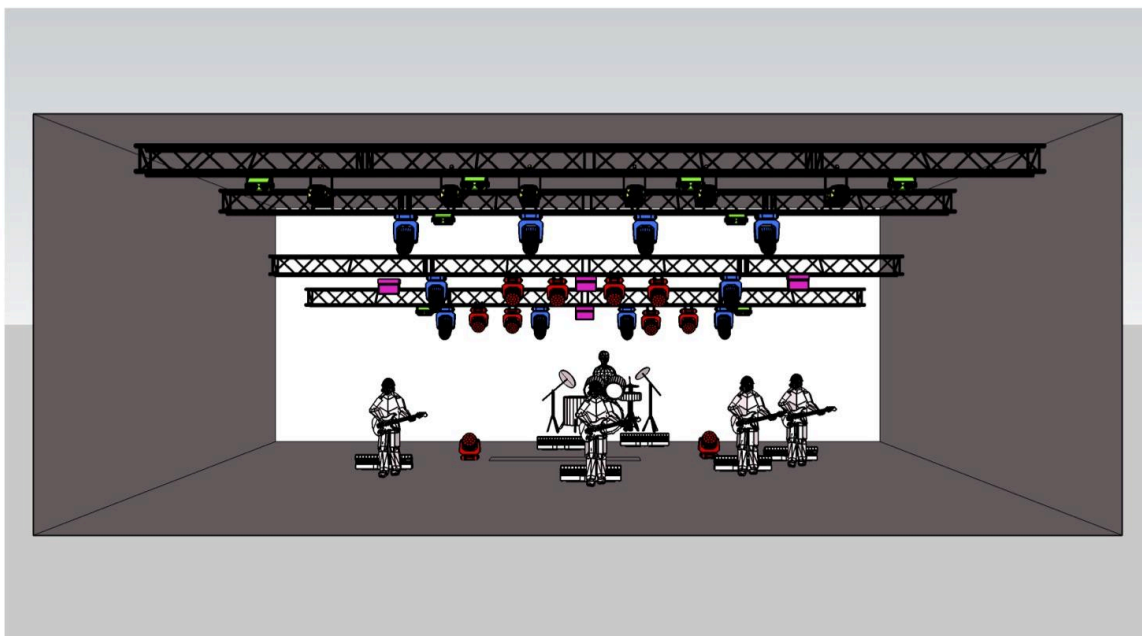


Olivier PALLAS  
Ingénieur Tests et Essais

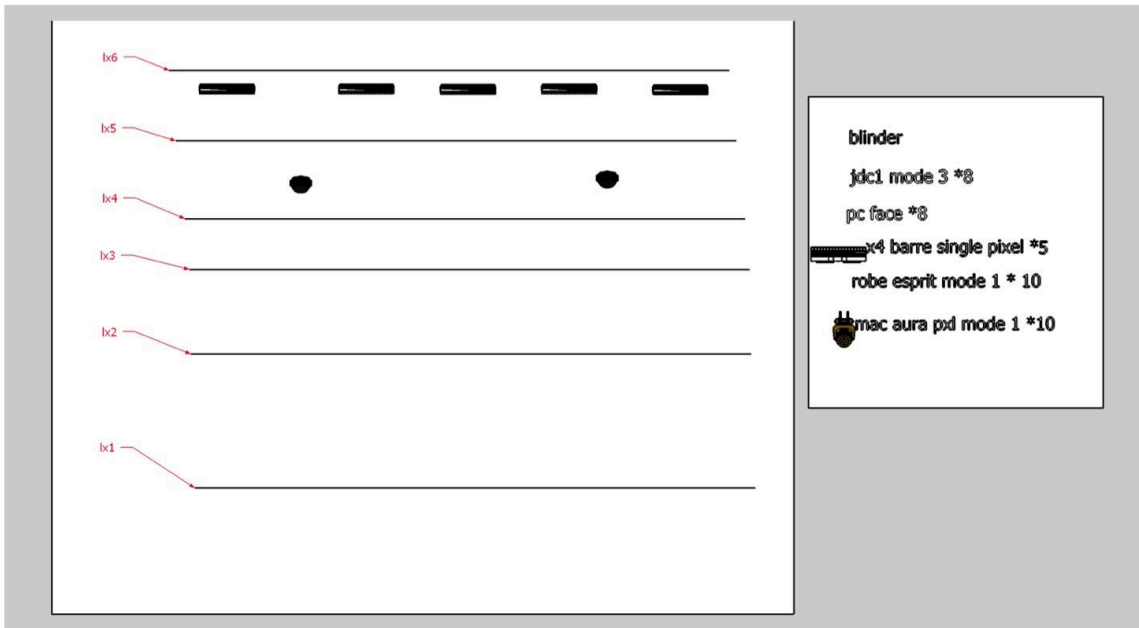




TOP



FACE ( ne pas prendre en compte les placements artiste et barres de leds)



SOL

**Patch:** ( sens de lecture, de jardin à cour )

LX	Fixture	Name	Patch
1	301	Strike array	1.1
1	2001	PC 1 KW	1.100
1	2002	PC 1 KW	1.101
1	302	Strike array	1.5
1	2003	PC 1 KW	1.102
1	2004	PC 1 KW	1.103
1	303	Strike array	1.9
1	2005	PC 1 KW	1.104
1	2006	PC 1 KW	1.105
1	304	Strike array	1.13

<b>LX</b>	<b>Fixture</b>	<b>Name</b>	<b>Patch</b>
2	101	esprite	1.1
2	102	esprite	1.50
2	103	esprite	1.99
2	104	esprite	1.148
3	305	Strike array	3.357
3	401	mac aura PXL	3.1
3	402	Mac aura PXL	3.90
3	403	Mac aura PXL	3.179
3	404	Mac aura PXL	3.268
3	306	Strike array	3.361
4	201	JDC1	4.99
4	105	Esprite	4.1
4	106	Esprite	4.50
4	202	JDC1	4.167

<b>LX</b>	<b>Fixture</b>	<b>Name</b>	<b>Patch</b>
5	107	Esprite	5.1
5	307	Strike array	5.265
5	108	Esprite	5.50
5	203	JDC1	5.197
5	109	Esprite	5.99
5	308	Strike array	5.269
5	110	Esprite	5.148
6	405	Mac aura PXL	6.90
6	406	Mac aura PXL	6.179
6	204	JDC1	6.1
6	407	Mac aura PXL	6.268
6	408	Mac aura PXL	6.357
SOL	409	MCa aura PXL	7.1
SOL	601	Barre led	7.179

SOL	602	Barre led	7.267
SOL	603	Barre led	7.355
SOL	604	Barre led	8.1
SOL	605	Barre led	8.89
SOL	410	Mac aura PXL	7.90

### **OPÉRATEURS LUMIÈRE**

Rouzaud  
Mélody  
07 83 44 05 62  
[melodyrouzaud10@gmail.com](mailto:melodyrouzaud10@gmail.com)

Colas  
Guillaume  
07 67 58 56 34  
[solightmail@gmail.com](mailto:solightmail@gmail.com)